

## Calendrier chinois : Yinli, Yangli et TOUS les autres...

La Chine a adopté notre calendrier occidental (grégorien) à partir de 1912 et celui-ci a été vraiment appliqué à partir de janvier 1929 dans tout le pays. Cependant, les anciens calendriers chinois restent utilisés, notamment pour l'agriculture, l'astrologie et les fêtes traditionnelles ou religieuses comme le Nouvel An chinois ou la Fête du mi-automne.

Le calendrier chinois porte plusieurs noms, les plus courants étant « calendrier des Xia » *xīàlì* (夏曆), « calendrier agricole » *nónglì* (農曆), ou dans le langage quotidien « calendrier lunaire » *yīnlì* (陰曆, ou 阴历) qui est l'appellation simplifiée du « calendrier luni-solaire ». Le calendrier officiel est appelé « calendrier commun » (公曆 *gōnglì*), « calendrier occidental » (西曆 *xīlì*), ou dans le langage quotidien « calendrier solaire » *yānglì* (陽曆, ou 阳历). Alors calendrier lunaire, solaire, agricole... comment s'y retrouver ?

### Un peu d'histoire

Le calendrier a une grande importance dans la civilisation chinoise. L'empereur étant le « fils du ciel », il recevait un mandat céleste, et le calendrier qui régit la vie de l'empire se devait d'être en phase avec les phénomènes célestes.

Le calendrier civil chinois est luni-solaire (*yīn yāng lì*). Chaque année la présentation du nouveau calendrier et le début des saisons étaient des événements majeurs de la vie de l'empire. La production du calendrier était un monopole d'état, et toutes réalisations non autorisées punies de mort.

Le calendrier traditionnel chinois actuel date de 1645, suite à la dernière réforme opérée par le jésuite Adam Schall (Tāng Rūowàng, 1591-1666) astronome impérial à Pékin, directeur du « Bureau astronomique impérial ». Cette réforme a eu lieu sous le règne du troisième empereur Shūnzhī (1638-1661) de la dynastie des Qīng (1644 - 1911), dernière dynastie d'origine mandchoue, à avoir régné sur la Chine.

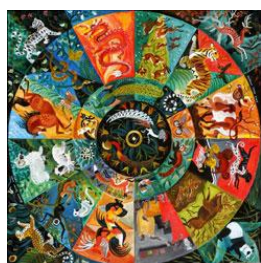
Contrairement aux civilisations occidentales, les chinois ont cherché à approcher au plus près la réalité des mouvements célestes.

Dans ce but, au fur et à mesure que leurs connaissances des mouvements des astres s'amélioraient, ils remplacent progressivement dans leurs calendriers les mouvements moyens de la Lune et du Soleil par les mouvements vrais de la Lune puis du Soleil.

Le calendrier chinois est donc la combinaison de deux calendriers, un calendrier solaire (agricole) et un calendrier luni-solaire (civil). Ils peuvent se résumer par les définitions suivantes :

- ☉ Le mois lunaire commence le jour de la nouvelle Lune
- ☉ L'année solaire est une année tropique vraie, qui s'étend d'un solstice d'hiver au suivant.
- ☉ L'année lunaire débute au nouvel an chinois et comporte 12 ou 13 mois lunaires de 29 ou 30 jours. Elle peut avoir 353, 354, 355, 383, 384 ou 385 jours.
- ☉ Le jour commence à minuit et est divisé en 96 quartiers (1/4 d'heures)

### Le calendrier luni-solaire



Selon la tradition, le premier système calendaire fut créé par l'Empereur Jaune (黃帝 *Huāng Dì*) en 2637 avant notre ère. Le calendrier luni-solaire (en chinois *yīn-yāng lì* 陰陽曆) est fondé à la fois sur le cycle annuel du Soleil et sur le cycle régulier des phases de la Lune. Il intègre donc aussi bien la révolution de la Terre autour du Soleil que le mouvement de la Lune autour de la Terre. Les mois sont des mois lunaires, le 1er jour du mois correspond à la nouvelle lune (lune invisible) et le 15e ou 16e jour à la pleine lune.

Les mois durent 29 (petits mois) ou 30 jours (grands mois) et sont désignés de 1 à 12. L'ensemble des douze lunaisons totalise le plus souvent 354 jours, auxquels il manque une dizaine de jours pour coïncider avec l'année solaire. Afin de rattraper ce décalage, l'année est ajustée environ tous les 3 ans avec un mois intercalaire (閏月 *rùnyuè*). Les années du calendrier lunaire n'ont donc pas toutes le même nombre de jours.

Le mois supplémentaire ne constitue pas un 13<sup>ème</sup> mois. Il est intercalé entre deux autres mois, et prend le numéro du mois qui le précède, et se place le plus souvent après les mois réguliers 3, 4, 5, 6 ou 7.

Pour des considérations astrologiques, le système d'intercalation ne s'applique pas entre le 12<sup>ème</sup> et le 1<sup>er</sup> mois, ni dans une période durant laquelle le soleil passe d'un signe du zodiaque à un autre. Par ailleurs, le 11<sup>ème</sup> mois doit toujours contenir le solstice d'hiver. Il en résulte un calendrier lunaire dont le premier jour de l'année fluctue : le Nouvel An tombe entre le 21 janvier et le 21 février.

Le jour de l'an étant officiellement le 1<sup>er</sup> janvier, le traditionnel jour de l'an chinois porte le nom de « fête du printemps ». C'est la fête la plus importante en Chine. On se retrouve en famille, comme pendant la fête de Noël dans les pays occidentaux. La fête des lanternes a lieu le quinzième jour du mois lunaire. Cette fête termine la période du nouvel An. C'est une fête entre amis, que l'on pourrait comparer au réveillon du 31 décembre des pays occidentaux. On décore alors le porche de sa maison avec des lanternes.

L'année **2012** a été une année embolismique (1) (comportant 1 lunaison supplémentaire) dans le calendrier chinois, avec le mois n° 4 répété. L'année a commencé le 23 janvier 2012 pour se terminer le 10 février 2013, soit une année de **384 jours**.

1. Un embolisme est, dans un calendrier luni-solaire, l'intercalation d'un mois afin de faire coïncider au mieux l'année calendaire avec l'année sidérale

### *Le calendrier solaire agricole et les Jieqi*

La course du soleil fait depuis longtemps l'objet de l'attention des paysans et constitue la base du calendrier agricole. Celui-ci divise l'année en 12 mois solaires (distincts des mois lunaires) divisés chacun en 2 périodes appelées alternativement *jie* « nœud » et *qi* « souffle ». Les 24 périodes sont nommées globalement *jieqi*. Ce système entièrement solaire ne nécessite aucun mois intercalaire et présente donc une correspondance assez régulière avec le calendrier grégorien. Les périodes portent des noms évoquant les changements de la nature ou les activités agricoles du moment.

Mois	Calendrier grégorien	Traduction	
1	4 février ~ 18 février 19 février ~ 4 mars	début du printemps pluie	lichūn
2	5 mars ~ 20 mars 21 mars ~ 4 avril 5 avril ~ 19 avril	réveil des insectes équinoxe de printemps clair et brillant	
3	20 avril ~ 5 mai	pluie pour le grain	
4	6 mai ~ 20 mai 21 mai ~ 5 juin	début de l'été petite rondeur (du grain)	lixīā
5	6 juin ~ 20 juin 21 juin ~ 6 juillet 7 juillet ~ 22 juillet	grain en épi Solstice d'été chaleur légère	
6	23 juillet ~ 6 août	grande chaleur	
7	7 août ~ 22 août 23 août ~ 7 septembre	début de l'automne arrêt des chaleurs	liqiū
8	8 septembre ~ 22 septembre 23 septembre ~ 7 octobre 8 octobre ~ 22 octobre	rosée blanche équinoxe d'automne rosée froide	
9	23 octobre ~ 6 novembre	gel possible	
10	7 novembre ~ 21 novembre 22 novembre ~ 7 décembre	début de l'hiver neige faible	lidōng
11	7 décembre ~ 21 décembre 22 décembre ~ 5 janvier 6 janvier ~ 19 janvier	neige importante solstice d'hiver froid léger	
12	20 janvier ~ 3 février	grand froid	

*Les dates sont approximatives et peuvent varier légèrement d'une année à l'autre. La nouvelle année chinoise est le plus souvent le jour de la nouvelle lune, 2<sup>ème</sup> lune à partir du solstice d'hiver.*

Le calendrier agricole ne prend pas en compte les mouvements de la Lune.

## Les fêtes chinoises

Il convient de distinguer les fêtes officielles de la République Populaire de Chine liées au calendrier grégorien et les fêtes traditionnelles liées au calendrier traditionnel chinois.

Fêtes du calendrier officiel

- Le jour de l'an (yuān dàn 元旦) : le 1er janvier, fête moins populaire que le nouvel an du calendrier traditionnel.
- La journée internationale de la femme : le 8 mars, les femmes ont un jour ou un jour et demi de congé.
- Le jour de plantation des arbres : le 1er avril, depuis les années 1970 cette fête débute le mois de plantation de la campagne de reboisement.
- La fête du travail (lāo dòng jié 劳动节) : le 1er mai, jour férié.
- Le jour de la jeunesse (qīng nián jié 青年节) : le 4 mai, célèbre le mouvement des étudiants de 1919, jour férié.
- Le jour des enfants (ér tóng jié 儿童节) : le 1er juin.
- L'anniversaire de la fondation du parti communiste chinois (jiàn dǎng jié) : 1er juillet, commémore la création du premier congrès national le 1er juillet 1921 à Shanghai, jour férié.
- Le jour de l'armée (jiàn jūn jié 建军节) : le 1er août, commémore le premier soulèvement armé à Nanchang dans l'histoire communiste chinoise contre les nationalistes le 1er août 1927, jour férié.
- Le jour des professeurs : le 1er septembre, créé dans les années 1980 pour contrer un sentiment anti intellectuel apparu après la Révolution Culturelle.
- La fête nationale (guó jǐng jié 国庆节) : le 1er octobre, commémore la création de la République Populaire de Chine en 1949, jour férié.

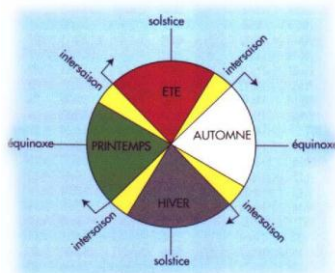
## Fêtes du calendrier traditionnel chinois

- Le Nouvel an ou la fête du printemps (chūn jié 春節) : 1er jour de l'année luni-solaire, jour férié.
- La fête des lanternes (yuān xiāo jié 元宵節) : le 15e jour du premier mois, cette fête est l'occasion de retraits aux flambeaux.
- La fête de la pureté et de la lumière (qīng míng jié 清明節) : le jour du *jiē qī* « 13 » milieu du 4e mois de l'année solaire. Cette fête qui porte le nom du *jiē qī* était une fête liée au calendrier agricole, traditionnellement c'est le jour où l'on visite les tombes familiales.
- La fête des bateaux dragons (duān wǔ jié 端午節) : le 5e jour du 5e mois. Cette fête marque l'entrée dans les chaleurs de l'été. La coutume la plus remarquable est celle des courses de bateaux en forme de dragon.
- Fête du double 7 (qī qiǎo jié 乞巧節) : le 7e jour du 7e mois, appelé également la nuit des compétences et parfois la Saint Valentin chinoise. Ce jour, les jeunes filles font la démonstration de leurs compétences domestiques.
- La fête des fantômes (zhōng yuán jié 中元節) : 15e jour du 7e mois. Lors de cette fête, on fait des offrandes aux fantômes.
- La fête de la mi-automne ou fête de la Lune (zhōng qiū jié 中秋節) : le 15e jour du 8e mois. Jour de pleine Lune, on consomme des gâteaux de Lune durant des pique-niques nocturnes.
- La fête du double neuf ou fête des chrysanthèmes (Zhōng yáng jié 重陽節) : le 9e jour du 9e mois, cette fête est l'occasion d'excursions en montagne. Ce jour est également le jour des personnes âgées.
- La fête de la divinité de l'eau (xià yuán jié 下元節) : le 15e jour du 10e mois, l'origine de cette fête, comme la fête des lanternes et la fête des fantômes remonte à une très ancienne tradition qui divisait l'année en trois parties (yuán 元) chacune de ces parties étant régie par un gouverneur. Le premier tiers de l'année est régi par le gouverneur du Ciel (Tiān guān 天官), le second par le gouverneur de la Terre (Dì guān 地官) et le dernier par le gouverneur des Eaux (Shuǐ guān 水官). Ces trois gouverneurs sont des dieux taoïstes datant de l'époque des Han Orientaux.
- Fête du solstice d'hiver, nouvel an solaire (dōng zhì 冬至) : le jour du solstice d'hiver pour le méridien 120° Est.

## Les saisons

Les saisons chinoises ont une définition solaire. Elles débutent toujours entre les solstices et les équinoxes. Les saisons chinoises, comme les saisons romaines pendant l'Antiquité, ne correspondent pas à celles établies aujourd'hui, dans les pays occidentaux. Le solstice et l'équinoxe ne désignent pas le début de la saison mais leur milieu. On retrouve bien sûr nos quatre saisons : printemps, été, automne et hiver.

La civilisation chinoise considérant que l'être humain est relié à l'univers, cela implique des échanges d'énergie appelés Chi. Les saisons ont une influence sur la qualité du Chi. C'est pourquoi la loi des 5 éléments et tout ce qui s'y trouve relié s'applique également aux saisons. Ainsi, le printemps est associé au bois, l'été au feu, l'automne au métal et l'hiver à l'eau. Concernant l'élément Terre, on parle parfois d'une 5ème saison, qui correspondrait à ce que l'on appelle « l'été indien ». En fait, il s'agit d'une période inter-saisonnière de 18 jours qui précède chaque saison. Cette période permet la transformation énergétique d'une saison à l'autre.



Éléments	Bois	Feu	Terre	Métal	Eau
Saisons	Printemps	Été	Intersaison	Automne	Hiver
Orientations	Est	Sud	Centre	Ouest	Nord
Plantes	Semis	Maturation	Enracinement	Récoltes	Entreposage
Énergies	Vent	Chaleur	Humidité	Sécheresse	Froid

### Cycle des 5 éléments

#### La numérotation des années

Il existe différents systèmes pour nommer les années. Le plus ancien combine deux séries de signes : **10 tiges ou troncs célestes** et **12 branches terrestres**. Chaque année est nommée par une paire tige-branch. Le cycle formé par la combinaison des deux signes dure 60 ans, on le nomme en chinois *jiǎzǐ*, du nom de la première année. *Jiǎzǐ* est une métaphore pour signifier une vie complète. Selon la tradition, ce système fut inventé par le mythique Empereur Jaune (Houang-Ti ou Huangdi), considéré comme le père de la civilisation chinoise.

En 1911, à la chute de l'empire, la datation impériale fut abandonnée. Selon la datation de Huangdi qui garde ses partisans, 2012 serait Huangdi 4709.

Les mois, jours et heures peuvent aussi être indiqués à l'aide des tiges célestes et des branches terrestres, mais ce n'est de nos jours guère utilisé que pour l'astrologie. Les tiges et les branches de l'heure, du jour, du mois et de l'année de naissance forment les « huit caractères » qui influencent le destin. Pour l'horoscope, les tiges célestes de l'année de naissance peuvent de plus être associées au Yin et au Yang (une tige yin et une tige Yang en alternance), ainsi qu'aux cinq éléments. Les douze branches peuvent être associées chacune à un animal-signe.

Parallèlement à l'année soli-lunaire ou lunaire, période qui relie deux Nouvel An chinois consécutifs, appelée *niǎn*, il existe une année purement solaire *sui* utilisée par les astronomes et les astrologues, qui s'étend d'un début du printemps *lichun* au suivant. Certains soutiennent que le changement de *jiǎzǐ*, donc d'animal-signe, doit se faire au début de l'année solaire (début du printemps) et non au Nouvel An chinois comme le veut l'habitude.

#### Les branches terrestres

À l'origine, le décompte des ans avec les rameaux terrestres faisait débiter l'année à *lichun*, entre le solstice d'hiver et l'équinoxe de printemps. Puis l'usage a déplacé le début de l'année au Nouvel An chinois, à la 2ème nouvelle lune après le solstice d'hiver.

Les branches terrestres peuvent aussi décompter douze périodes de temps correspondant chacune à deux *jieqi* (節氣), divisions du calendrier chinois agricole.

N°	Nom	Signe	Saison	Mois lunaire
1	子 zǐ	Rat	Hiver	11ème mois Solstice hiver
2	丑 chǒu	Bœuf		12ème mois
3	寅 yīn	Tigre		1er mois
4	卯 mǎo	Lapin	Printemps	2ème mois Equinoxe printemps
5	辰 chén	Dragon		3ème mois
6	巳 sì	Serpent		4ème
7	午 wǔ	Cheval	Été	5ème mois Solstice été
8	未 wèi	Mouton		6ème mois
9	申 shēn	Singe		7ème mois
10	酉 yǒu	Coq	Automne	8ème mois Equinoxe automne
11	戌 xū	Chien		9ème mois
12	亥 hài	Cochon		10ème mois

#### Les tiges célestes

Le système des dix tiges célestes pourrait être en rapport avec un ancien mythe qui prétend qu'il y avait jadis dix soleils apparaissant à tour de rôle dans le ciel ; une série de dix jours était notée par le caractère 旬 (*xún*), toujours employé aujourd'hui. Selon une légende de la mythologie chinoise, les dix soleils apparurent un jour ensemble et se mirent à brûler la terre jusqu'à ce que l'archer Yi (personnage mythique de l'antiquité chinoise, remarquable archer) en abatte neuf.

À partir du IIe siècle av. J.-C., les tiges célestes ont été associées aux cinq éléments (terre, métal, eau, bois et feu), deux signes consécutifs appartenant au même élément. Comme la série peut être combinée avec les branches terrestres qui sont alternativement yin et yang, cette association peut aussi leur être appliquée.

N°	Noms	Yin/Yang	Éléments
1	甲 jiǎ	Yang	Bois
2	乙 yǐ	Yin	
3	丙 bǐng	Yang	Feu
4	丁 dīng	Yin	
5	戊 wù	Yang	Terre
6	己 jǐ	Yin	
7	庚 gēng	Yang	Métal
8	辛 xīn	Yin	
9	壬 rén	Yang	Eau
10	癸 guǐ	Yin	

### Calendrier et horoscope chinois

Les Pays asiatiques ont des signes astrologiques qui, au lieu de dépendre du soleil comme les signes du Zodiaque, dépendent des années lunaires. Le cycle est de 12, mais de **12 années** au lieu de 12 mois, et les signes défilent toujours dans le même ordre. A ces signes représentés par des animaux peuvent être associés un dominant **yin ou yang** et un élément : **bois, feu, terre, métal ou eau**.

Une légende raconte qu'un concours fut organisé par les dieux chinois : ils demandèrent aux animaux alignés sur le bord d'une rivière de nager jusqu'au rivage opposé. Leur ordre dans le calendrier serait celui dans lequel ils auraient atteint l'autre rive. Le bœuf était le plus rapide, mais le rat sauta sur son dos, aussi quand le bœuf fut sur le point d'atteindre la rive, le rat fit un bond sur la berge et gagna la course. Quant au cochon, comme il était paresseux, il arriva le dernier. Une autre légende dit que Bouddha aurait convoqué tous les animaux de la création lors d'un nouvel an chinois. Douze animaux se rendirent à cet étrange rendez-vous : le rat, le bœuf (ou buffle), le tigre, le lapin (ou lièvre), le dragon, le serpent, le cheval, la chèvre (ou mouton), le singe, le coq, le chien et le cochon (ou sanglier). A chacun d'eux fut offert une année qui porterait son nom, dans l'ordre de leur arrivée.



Chaque signe astrologique chinois est associé au Yin et au Yang de la façon suivante :

- le Buffle, le Lapin, le Serpent, la Chèvre, le Coq et le Cochon sont à dominante Yin.
- le Rat, le Tigre, le Dragon, le Cheval, le Singe et le Chien sont à dominante Yang.

**Exemples :** un enfant né entre le 03 février 2011 et le 22 janvier 2012 est de l'année du Lapin de métal, dominante yin. Un adolescent né entre le 28 janvier 1998 et le 16 février 1999 est de l'année Tigre de Terre, dominante Yang.

L'année 2012 était l'année du Dragon d'eau à dominante Yang. Le 10 février 2013 débutera l'année du Serpent d'eau à dominante Yin, qui se terminera le 30 janvier 2014. L'année suivante sera l'année du cheval de bois, et ainsi de suite.

### *Horoscope et saisons*

Dans le calendrier chinois, le Rat, le Lièvre, le Cheval et le Coq incarnent respectivement l'hiver, le printemps, l'été et l'automne. Les quatre mois les précédant indiquent l'approche des saisons ; ainsi, le mois du Cochon qui précède le mois du Rat, est l'approche de l'hiver ; le Tigre est l'approche du printemps ; le Serpent est l'approche de l'été ; et le Singe est l'approche de l'automne.

Les chinois insèrent dans leur calendrier une cinquième saison, la saison de la terre, une période de jachère et d'attente de la saison suivante. Les mois du Bœuf (Buffle), du Dragon, du Mouton et du Chien sont les mois de la terre.

Les astrologues chinois font très attention à la saison dans laquelle est née une personne ou débute un projet, révélée par le mois de naissance ou de début des travaux. Dans l'horoscope chinois, le jour représente le sujet, la personne pour laquelle l'horoscope est dressé ; quant au mois, il représente les personnes qui sont responsables de celui-ci, parents ou employeurs. La relation est favorable selon la succession naturelle des saisons. Exemple : si l'animal du mois est le Tigre (approche du printemps) et l'animal du jour le Cheval (été), c'est favorable car le printemps s'est transformé en été. Si l'animal du mois est le Lièvre (printemps) et l'animal du jour le Coq (automne), alors les saisons s'opposent, il peut y avoir incompréhension entre les parents (ou employeurs) et le sujet.

Lorsque les animaux du mois et du jour sont tous deux Terre, il n'y aura ni attachement ni hostilité, puisqu'un animal terre représente une relation stable.

### **L'horoscope et les 5 éléments**

Pour un Occidental qui ne connaît pas le monde asiatique, l'horoscope chinois n'est pas simple à comprendre bien qu'il soit bâti sur une pensée logique et complexe. Même si les différents facteurs peuvent paraître incompréhensibles au départ, ils ont des significations bien concrètes une fois qu'on les maîtrise.

Prenons en exemple les éléments : Contrairement à l'astrologie occidentale qui comprend quatre éléments, l'astrologie chinoise en compte cinq. Ce sont l'eau, le feu, le bois, le métal et la terre. Ces éléments ont des propriétés bien définies qui ne sont pas attribuées à un signe particulier. Leur influence s'exerce sur une année entière.

L'eau est l'élément des personnes créatives, romantiques et rêveuses. Le feu celui des personnalités dynamiques et pleines d'énergie. Le bois donne naissance à des personnes sociables, un peu corpulentes et raisonnables. L'élément métal renforce les caractères inébranlables. L'élément terre est associé aux personnes déterminées, ambitieuses voire un tantinet têtues.

### **Les 4 saisons**

Si l'on réfléchit au fait que les enfants nés en été ont une autre personnalité que ceux qui viennent au monde en hiver, il paraît logique que l'horoscope chinois accorde une place importante aux quatre saisons. Selon l'astrologie chinoise, les personnes nées au printemps sont agiles, optimistes et ont un sens artistique développé. Celles qui sont nées en été sont sincères, ont bon coeur et pensent positivement. Les personnes qui fêtent leur anniversaire en automne sont douées d'une pensée analytique et donnent l'impression qu'ils ne savent pas s'adapter facilement. Les enfants de l'hiver sont des êtres modestes, un peu hésitants et qui n'ont pas une grande assurance en soi.